



ข้อบังคับมหาวิทยาลัยเทคโนโลยีราชมงคลศรีวิชัย
ว่าด้วยเรื่องของการศึกษาระดับปริญญาตรี (ฉบับที่ 2)
พ.ศ. 2557 (ฉบับ Infographic)

คำนำ



การเรียนในระดับอุดมศึกษา หรือระดับมหาวิทยาลัยนั้น ถือเป็นการจัดการศึกษาในระดับสูงที่นักศึกษาจำเป็นต้องเรียนรู้ และรับผิดชอบตนเอง ทั้งในด้านการเรียน การใช้ชีวิต เพื่อให้สำเร็จการศึกษาสามารถนำวิชาความรู้ไปใช้ประกอบสัมมาอาชีพในอนาคต ดังนั้นส่วนหนึ่งที่จะทำให้นักศึกษาสามารถเข้าใจและวางแผนชีวิตการเรียนของตนเองได้ นั่นก็คือการศึกษาคำความเข้าใจเกี่ยวกับข้อบังคับกฎระเบียบต่าง ๆ ของมหาวิทยาลัย หรือสถาบันที่ตนเองกำลังศึกษาอยู่

คณะผู้จัดทำจึงทำการสรุปสาระสำคัญของ ข้อบังคับมหาวิทยาลัยเทคโนโลยีราชมงคลศรีวิชัย ว่าด้วย เรื่องของการศึกษาระดับปริญญาตรี (ฉบับที่ 2) พ.ศ. 2557 ในหมวดต่าง ๆ โดยใช้เทคนิคอินโฟกราฟิกมาช่วยออกแบบและจัดการข้อมูลที่มีปริมาณมากให้มีความน่าสนใจ สะดวกในการอ่าน เข้าใจง่ายในเวลาอันรวดเร็ว ซึ่งสามารถอ่านผ่านหน้าจอมพิวเตอร์ Smart Phone และ อุปกรณ์อิเล็กทรอนิกส์ต่าง ๆ ได้ ทั้งในระบบออฟไลน์และออนไลน์ สามารถปรับปรุงข้อมูลให้ทันสมัยได้ตลอดเวลา ไม่มีข้อจำกัดเรื่องการพกพา สามารถศึกษาได้ไม่จำกัดเวลา สถานที่ เพื่อให้กลายเป็นสื่ออิเล็กทรอนิกส์ที่สามารถตอบสนองวิถีชีวิตของนักศึกษาในยุคของการสื่อสารไร้พรมแดน

หนังสือออนไลน์นี้เป็นส่วนหนึ่งของงานวิจัย เรื่อง การพัฒนาหนังสือออนไลน์โดยใช้เทคนิคอินโฟกราฟิกเรื่องข้อบังคับมหาวิทยาลัยเทคโนโลยีราชมงคลศรีวิชัย สำหรับนักศึกษาระดับปริญญาตรี ซึ่งผู้จัดทำหวังเป็นอย่างยิ่งว่าจะมีส่วนช่วยในการสร้างความรู้ความเข้าใจ และเป็นประโยชน์แก่นักศึกษามหาวิทยาลัยเทคโนโลยีราชมงคลศรีวิชัย ในการวางแผนชีวิตการเรียนให้สามารถสำเร็จการศึกษาได้ตามความตั้งใจต่อไป

คณะผู้จัดทำ



สารบัญ



Page

Content

- 03 การลงทะเบียนเรียน
- 04 การชำระเงินค่าลงทะเบียน
- 05 การเพิ่ม - ถอนรายวิชา
- 06 การเรียนซ้ำ หรือเรียนแทน
- 07 การวัดและประเมินผลการศึกษา
- 09 ระดับคะแนนเฉลี่ยสะสม
- 11 สถานภาพนักศึกษา
- 12 การลาพักการศึกษา
- 13 การโอนย้าย
- 14 การพ้นสภาพการเป็นนักศึกษา
- 15 การสำเร็จการศึกษา
- 16 การให้ปริญญาเกียรตินิยม



การลงทะเบียนเรียน

มีหลักเกณฑ์ดังนี้



นักศึกษาต้องลงทะเบียนเรียนในแต่ละภาคการศึกษาให้เสร็จสิ้น ก่อนวันเปิดภาคการศึกษานั้น ตามระยะเวลาที่มหาวิทยาลัยกำหนด

ภาคการศึกษาปกติ

นักศึกษา (ปกติ)

มีสิทธิ์ลงทะเบียนเรียนได้
ไม่ต่ำกว่า **9** หน่วยกิต
ไม่เกิน **22** หน่วยกิต

ภาคการศึกษาฤดูร้อน

นักศึกษา (ปกติ)

มีสิทธิ์ลงทะเบียนเรียน
ได้ไม่เกิน **9** หน่วยกิต
(ยกเว้นแผนการศึกษาของหลักสูตรสาขาวิชาที่กำหนดไว้เป็นอย่างอื่น)

นักศึกษา
(ภาวะรอโอน/ภาวะวิกฤต)

มีสิทธิ์ลงทะเบียนเรียนได้
ไม่เกิน **16** หน่วยกิต

นักศึกษา
(ภาวะรอโอน/ภาวะวิกฤต)

มีสิทธิ์ลงทะเบียนเรียนได้
ไม่เกิน **6** หน่วยกิต

การลงทะเบียนเกินหรือต่ำกว่าหน่วยกิต
ที่กำหนดใน**ภาคการศึกษาปกติ**

สามารถใช้สิทธิ์ได้ 2 กรณี



*แต่ทั้ง 2 กรณีต้องขออนุมัติจากคณบดี



นักศึกษาสามารถใช้สิทธิ์ลงทะเบียนเรียนได้
มากกว่า **22** หน่วยกิต และไม่เกิน **25** หน่วยกิต
หรือน้อยกว่า **9** หน่วยกิต
ได้ **1** ภาคการศึกษา

ภาคการศึกษาสุดท้ายที่จะสำเร็จการศึกษา
นักศึกษามีหน่วยกิตเหลืออยู่ไม่เกิน **25** หน่วยกิต
หรือต่ำกว่า **9** หน่วยกิต

การชำระเงิน ค่าลงทะเบียน



นักศึกษาต้องชำระเงินค่าลงทะเบียนเรียน
ภายในระยะเวลาที่มหาวิทยาลัยกำหนด

หากนักศึกษาไม่ชำระเงินค่าลงทะเบียนตามกำหนด

ภาคการศึกษาปกติ

หากพ้นกำหนดจะต้องชำระค่าธรรมเนียมเพิ่มเป็นค่าปรับตามที่
มหาวิทยาลัยกำหนด (จำนวน 500 บาท)

หากไม่ชำระค่าลงทะเบียนเรียนตามระยะเวลาที่กำหนดและ
เลยจากระยะเวลาค่าปรับแล้วนักศึกษาระดับปริญญาตรี
ผลการลงทะเบียนเรียนในภาคการศึกษานั้น

ภาคการศึกษาฤดูร้อน

หากพ้นกำหนดระยะเวลาที่กำหนดถือว่า
การลงทะเบียนเรียนในภาคการศึกษาฤดูร้อนเป็น**ไม่**

การขอรักษาสภาพนักศึกษา

ในภาคการศึกษาใดหากนักศึกษาไม่ได้ลงทะเบียนเรียน นักศึกษาสามารถ
ขอรักษาสภาพการเป็นนักศึกษา โดยยื่นคำร้องขออนุมัติต่อคณบดีภายใน 30 วัน
นับแต่วันเปิดภาคการศึกษานั้น พร้อมชำระค่าธรรมเนียม เพื่อรักษาสภาพ
การเป็นนักศึกษาตามที่ทางมหาวิทยาลัยกำหนด (จำนวน 500 บาท/ ภาคการศึกษา)



การเพิ่มและถอนรายวิชา

ทำไมถอนรายวิชาแล้วขึ้น **W** ใน Transcript ?

หากทำการถอนรายวิชาใด ๆ นอกเหนือช่วง "เพิ่ม-ถอนรายวิชา" ที่ทางมหาวิทยาลัยกำหนดให้ จะปรากฏเป็นสัญลักษณ์ (W) ในระบบ นั้นหมายถึงว่าคุณได้ทำการดรอปในรายวิชานั้นๆ



ในช่วงเปิดเทอมสองสัปดาห์แรกจะสามารถเพิ่มถอนรายวิชาได้ โดยไม่ปรากฏรายวิชาในใบแสดงผลการเรียน หรือ ไม่ปรากฏเป็นสัญลักษณ์ (W)

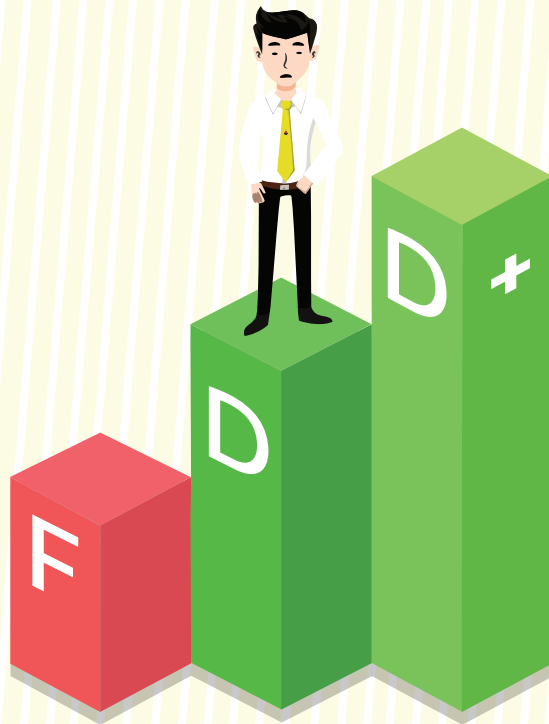


การเพิ่มถอนรายวิชาตั้งแต่สัปดาห์ที่ 3 - 12 สามารถทำได้ โดยจะต้องได้รับความเห็นชอบจากอาจารย์ประจำวิชา อาจารย์ผู้สอน และคณบดี แต่จะปรากฏสัญลักษณ์ (W) ในใบแสดงผลการเรียน



การเพิ่มถอนรายวิชาจะไม่สามารถทำได้ในสัปดาห์ที่ 12 เป็นต้นไป

การเรียนซ้ำ ReGrade



นักศึกษาที่มีผลการเรียน D หรือ D+
มีสิทธิลงทะเบียนเรียนซ้ำอีกได้
โดยจะนับระดับคะแนนที่ดีที่สุดเพียงครั้งเดียว

F

U

W

หากปรากฏ (F) , (W) , (U) ในใบแสดงผลการศึกษา นักศึกษาจะ
ต้องลงทะเบียนซ้ำซึ่งขึ้นอยู่กับรายวิชาดังกล่าวว่าจัดอยู่ในหมวดใด

รายวิชาพื้นฐาน
วิชาชีพหรือวิชาชีพบังคับ

นักศึกษาต้องลงทะเบียนเรียน
วิชานั้นซ้ำในหลักสูตร
จนกว่าจะผ่าน

รายวิชาวิชาชีพเลือกหรือ
รายวิชาเลือกเสรี

นักศึกษาสามารถลงทะเบียน
เรียนรายวิชาเลือกอื่นแทนได้

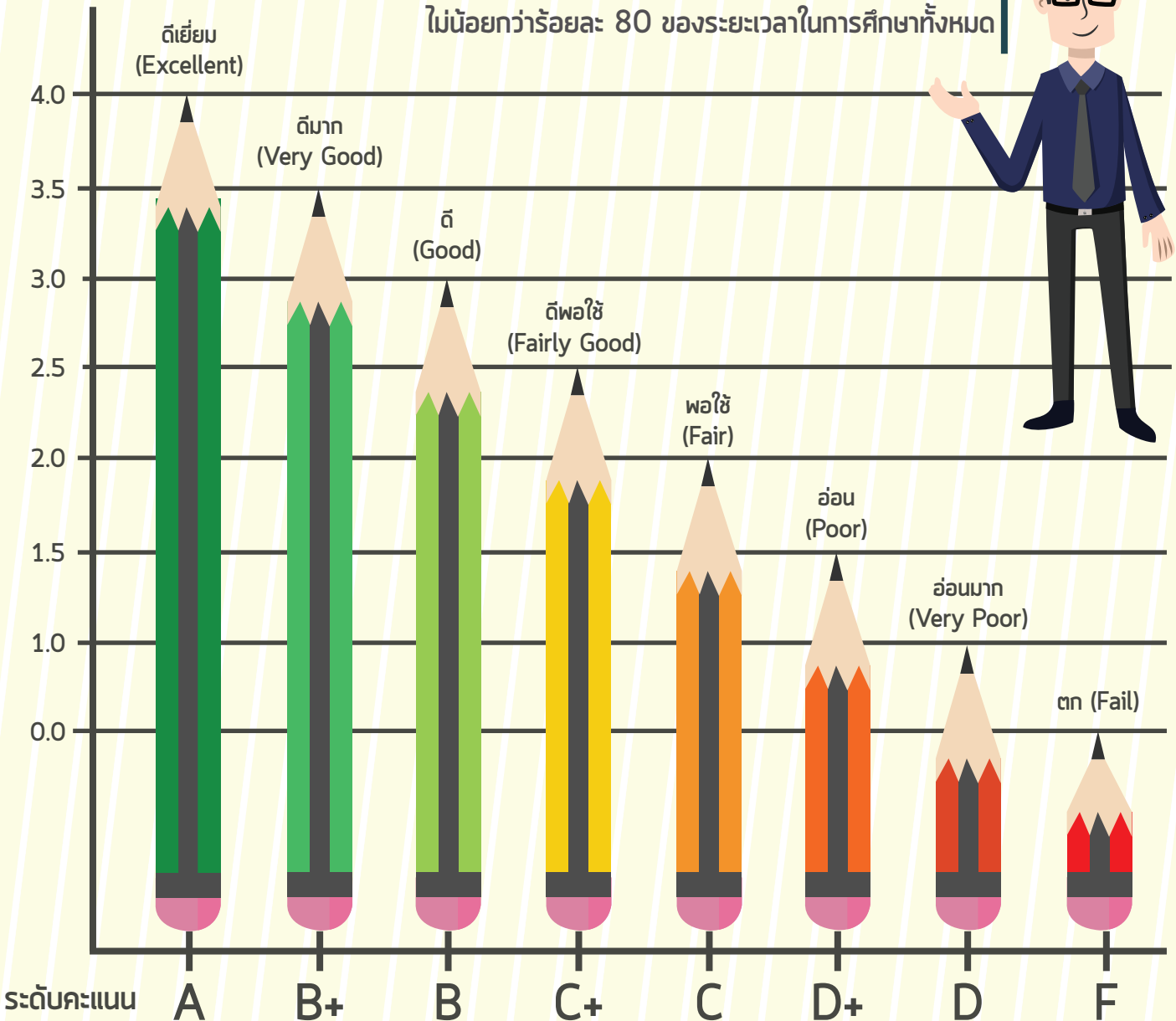
นักศึกษาที่มีระดับคะแนนเป็น (F) หรือ (U)
เมื่อมีการลงทะเบียนเรียน รายวิชาซ้ำ หรือแทนกันแล้ว ให้นับหน่วยกิต
ของวิชาดังกล่าวเพียงครั้งเดียว ในการหาค่าระดับคะแนนเฉลี่ยสะสม

การวัดและประเมินผลการศึกษา

โดยปกติการวัดผลของอาจารย์ผู้สอนมักพิจารณาจากพัฒนาการของนักศึกษา ความประพฤติ การสังเกต พฤติกรรมการเรียน การร่วมกิจกรรม การสอบ โดยจะมีการวัดผลการศึกษาเมื่อสิ้นสุดการศึกษา อย่างน้อยภาคการศึกษาละ 1 ครั้ง เพื่อประเมินผลการศึกษา

ค่าระดับคะแนน / หน่วยกิต

สำหรับเวลาในการเข้าเรียน นักศึกษาต้องมีระยะเวลาศึกษาไม่น้อยกว่าร้อยละ 80 ของระยะเวลาในการศึกษาทั้งหมด



แล้วเกรดที่ขึ้นเป็น I, S, W, U, AU ล่ะครับ หมายความว่าอะไร ???..

เกิดจากกรณีที่ไม่มีการประเมินผล เป็นระดับคะแนนแต่ละตัวมีความหมายดังนี้

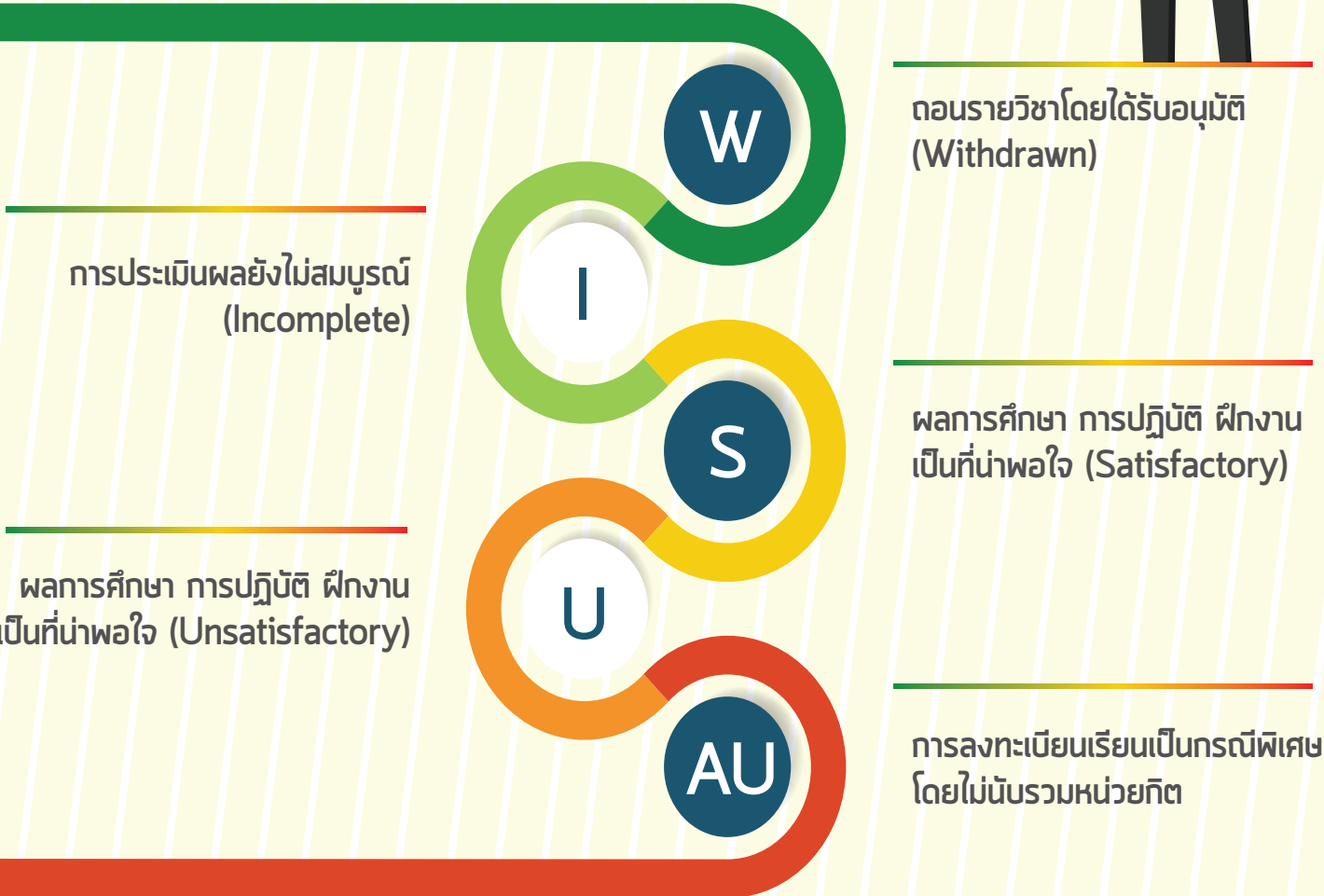




กรณีที่ไม่มีการประเมินผลเป็นระดับคะแนน อาจารย์ผู้สอนจะประเมินผลการศึกษาเป็นสัญลักษณ์



โดยสัญลักษณ์แต่ละตัวมีความหมายดังนี้



สำหรับนักศึกษาที่ผลการเรียนเป็น (I) อาจมาจากเหตุผลวิสัย เช่น เจ็บป่วยในช่วงสอบ แต่มีระยะเวลาศึกษาครบตามเกณฑ์ อาจารย์ประจำวิชาจึงพิจารณาเห็นควรรอผลการศึกษาไว้

การเปลี่ยนผลการศึกษามาจาก (I) เป็นระดับคะแนนปกติ

ศึกษาต้องยื่นคำร้องต่ออาจารย์ผู้สอน **เพื่อให้การวัดผลสมบูรณ์ภายใน 10 วันทำการ** หลังจากวันเปิดภาคการศึกษาถัดไป

ระดับคะแนนเฉลี่ยสะสม

ระดับคะแนนเฉลี่ยสะสมคือ
คะแนนเฉลี่ยที่คำนวณ
จากรายวิชาที่ลงทะเบียนเรียน
ในเทอมแรกถึงเทอมปัจจุบันที่
นักศึกษาทำการศึกษา

3 วิธีง่าย ๆ

ในการคำนวณคะแนนเฉลี่ย
(กรุณาใช้ตารางประกอบ)

- STEP 1** นำเกรดคูณด้วยหน่วยกิตของแต่ละรายวิชา
- STEP 2** รวม (ผลคูณที่ได้จาก STEP 1 ของทุกรายวิชา)
- STEP 3** นำผลรวมที่ได้จาก STEP 2 เป็นตัวตั้งหารด้วยจำนวนหน่วยกิตรวมของภาคเรียนหรือปีการศึกษานั้น

ตัวอย่าง การคำนวณเกรดเฉลี่ย/ภาคการศึกษา

วิชาที่	วิชา	STEP 1		ค่าระดับคะแนน	หน่วยกิตคูณค่าระดับคะแนน
		หน่วยกิต	เกรด		
1	ภาษาไทยเพื่อการสื่อสาร	3.0	A	4	12.0
2	เทคโนโลยีสารสนเทศเพื่อการศึกษา	3.0	B	3	9.0
3	สถิติในชีวิตประจำวัน	3.0	B+	3.5	10.5
4	ภาษาอังกฤษ	3.0	B	3	9.0
5	หลักการผลิตสื่อ	3.0	A	4	12.0
6	จริยธรรมสื่อสารมวลชน	3.0	A	4	12.0
	รวม	18		รวม	STEP 2 64.5
		STEP 3 $64.5 / 18 = 3.58$			

ไม่มีการปัดทศนิยมใดๆ ทั้งสิ้นใช้เพียง 2 ตำแหน่ง
เช่น คำนวณ ได้ 3.58999
จะไม่ปัดเป็น 3.59 จะได้เพียง 3.58

วิธีง่าย ๆ ในการ คำนวณเกรดเฉลี่ยสะสม/ปีการศึกษา



มีวิธีการใช้แนวปฏิบัติใกล้เคียงกัน

ผลรวม
จำนวนหน่วยกิต
ทุกเทอม บวก กัน



ผลรวม
หน่วยกิต คูณ
ค่าระดับคะแนน
ของทุกเทอม

ภาคการศึกษาที่ 1/2559

วิชาที่	วิชา	หน่วยกิต	เกรด	ค่าระดับคะแนน	หน่วยกิต คูณ ค่าระดับคะแนน
1	ภาษาไทยเพื่อการสื่อสาร	3.0	A	4	12.0
2	เทคโนโลยีสารสนเทศเพื่อการศึกษา	3.0	B	3	9.0
3	สถิติในชีวิตประจำวัน	3.0	B+	3.5	10.5
4	ภาษาอังกฤษ	3.0	B	3	9.0
5	หลักการผลิตสื่อ	3.0	A	4	12.0
6	จริยธรรมสื่อสารมวลชน	3.0	A	4	12.0
	รวม	18		รวม	64.5

64.5 / 18 = 3.58

ภาคการศึกษาที่ 2/2559

วิชาที่	วิชา	หน่วยกิต	เกรด	ค่าระดับคะแนน	หน่วยกิต คูณ ค่าระดับคะแนน
1	จริยธรรมสำหรับมนุษย์	3.0	B	3	9.0
2	เศรษฐกิจพอเพียง	3.0	B	3	9.0
3	ภาษาอังกฤษ2	3.0	B+	3.5	10.5
4	การออกแบบนิเทศศิลป์	3.0	A	4	12.0
5	การโฆษณาประชาสัมพันธ์	3.0	A	4	12.0
6	ศิลปะการแสดง	3.0	B	3	9.0
	รวม	18		รวม	61.5

61.5 / 18 = 3.41

ผลรวม
จำนวนหน่วยกิตทุกเทอม บวก กัน
ภาคการศึกษาที่ 1/2559 = 18 หน่วยกิต
ภาคการศึกษาที่ 2/2559 = 18 หน่วยกิต
รวม = 36 หน่วยกิต



ผลรวม
หน่วยกิต คูณ ค่าระดับคะแนนของทุกเทอม
ภาคการศึกษาที่ 1/2559 = 64.5
ภาคการศึกษาที่ 2/2559 = 61.5
รวม = 126

126หาร 36
เกรดเฉลี่ยสะสม = 3.50

ข้อดีของการคำนวณเกรดเฉลี่ย และเกรดเฉลี่ยรวมเป็น
คือ นักศึกษาสามารถใช้คาดคะแนน เพื่อวางแผนการเรียน
ในแต่ละรายวิชาของแต่ละเทอมได้

สถานภาพนักศึกษา

หากผลการเรียนของนักศึกษาต่ำกว่าเกณฑ์ นักศึกษามีสถานภาพเปลี่ยนจากปกติไป มาดูกันว่าหลักเกณฑ์อย่างไร ?

นักศึกษา ปกติ	นักศึกษา ภาวะวิกฤต	นักศึกษา ภาวะรอพิจารณา
นักศึกษามีระดับคะแนนเฉลี่ยสะสมตั้งแต่ 2.00 ขึ้นไป	นักศึกษามีระดับคะแนนเฉลี่ยสะสมตั้งแต่ 1.00-1.99 ในภาคการศึกษาที่ 1	นักศึกษาศึกษาครบ 2 ภาคการศึกษา แล้ว แต่ได้เกรดเฉลี่ยสะสมตั้งแต่ 1.50 - 1.99 ภาวะรอพิจารณา ครั้งที่ 1
	นักศึกษามีระดับคะแนนเฉลี่ยสะสมตั้งแต่ 1.25-1.99 ในภาคการศึกษาที่ 2	นักศึกษาศึกษาที่อยู่ในภาวะรอพิจารณาครั้งที่ 1 ที่ได้เกรดเฉลี่ยสะสมตั้งแต่ 1.70 - 1.99 ในภาคการศึกษาถัดไป ภาวะรอพิจารณาครั้งที่ 2
		นักศึกษาศึกษาที่อยู่ในภาวะรอพิจารณาครั้งที่ 2 ที่ได้เกรดเฉลี่ยสะสมตั้งแต่ 1.90 - 1.99 ในภาคการศึกษาถัดไป ภาวะรอพิจารณาครั้งที่ 3



นักศึกษภาวะรอพิจารณา
คือนักศึกษามีระดับ
คะแนนเฉลี่ยสะสม
ต่ำกว่า 2.00

การลาพัก การศึกษา



การลาพักการศึกษา เป็นการลาพักทั้งภาคการศึกษา ถือว่าเป็นการให้ยกเลิกการลงทะเบียนเรียน ในทุกรายวิชาของภาคการศึกษานั้น ซึ่งรายวิชาทั้งหมดจะไม่ปรากฏอยู่ในใบแสดงผลการศึกษา

แต่หากเป็นการลาพักการศึกษาหลังจากสัปดาห์ที่ 12 ในภาคการศึกษาปกติ หรือหลังจาก สัปดาห์ที่ 5 ในภาคการศึกษาดูร้อน จะถูกบันทึกการประเมินผลการศึกษาเป็น (W)

● เหตุแห่งการลาพักการศึกษา ●

ประสบ
อุบัติเหตุ/
เจ็บป่วย

ได้ทุน
แลกเปลี่ยน
นักศึกษา

ถูกเกณฑ์
หรือเข้ารับ
ราชการทหาร

ยื่นคำร้องขอลาพักการศึกษา
โดยได้รับอนุมัติจากคณบดี

● บัณฑิต

นักศึกษาใหม่ ในภาคการศึกษาแรก **ไม่มีสิทธิ์ขอลาพักการศึกษา** หากมีเหตุอันควรให้เสนอวิธีการติดต่ออนุมัติ

การลาพักการศึกษา และการรักษาสุขภาพ **นักศึกษาจะกระทำได้ไม่เกิน 2 ภาคการศึกษาติดต่อกัน** หากมีเหตุอันควรให้เสนอวิธีการติดต่ออนุมัติ

นักศึกษาต้อง**ชำระเงินค่ารักษาสุขภาพการเป็นนักศึกษา**ตามที่มหาวิทยาลัยกำหนด

การโอน การย้าย



ถ้าต้องการโอนย้ายสาขา หรือคณะ-ต้องทำอะไร

นักศึกษาต้องศึกษาในคณะเดิมที่สังกัดมาแล้ว
ไม่น้อยกว่า 2 ภาคการศึกษาปกติ
และมีหน่วยกิตสะสมไม่น้อยกว่า 30 หน่วยกิต

การย้ายหลักสูตร สาขาวิชาต่างคณะ

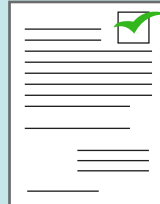
การย้ายหลักสูตรสาขาวิชา ในคณะที่นักศึกษาสังกัดอยู่



1. นักศึกษาควรพูดคุยและได้รับ
อนุญาตจากหลักสูตร
ผู้ปกครองและอาจารย์ที่ปรึกษา



1. นักศึกษาควรพูดคุยและได้รับ
อนุญาตจากหลักสูตร
ผู้ปกครองและอาจารย์ที่ปรึกษา



2. ทำเรื่องถึงคณบดี คณะที่ตน
สังกัดอยู่ และได้รับอนุมัติจาก
คณบดีของคณะที่นักศึกษาประสงค์
จะย้ายไปสังกัด โดยยื่นคำร้อง
ขอย้ายต่อคณะก่อนกำหนดการลงทะเบียนในภาค
การศึกษาใหม่ไม่น้อยกว่า 30 วัน



2. ทำเรื่องถึงคณบดี คณะที่ตน
สังกัดอยู่ และได้รับอนุมัติจาก
คณบดีของคณะที่นักศึกษาประสงค์
จะย้ายไปสังกัด โดยยื่นคำร้อง
ขอย้ายต่อคณะก่อนกำหนดการลงทะเบียนในภาค
การศึกษาใหม่ไม่น้อยกว่า 30 วัน

3. การรับอนุมัติให้ย้ายหลักสูตร
สาขาวิชาต่างคณะให้เทียบโอน
เฉพาะรายวิชาที่อยู่ในหลักสูตร
สาขาวิชาใหม่ที่เข้าศึกษา



3. การรับอนุมัติให้ย้ายหลักสูตร
สาขาวิชาในคณะให้เทียบโอน
เฉพาะรายวิชาที่อยู่ในหลักสูตร
สาขาวิชาใหม่ที่เข้าศึกษา



4. ระยะเวลาที่ศึกษาให้นับแต่
วันที่ขึ้นทะเบียนเป็นนักศึกษา
ตามสังกัดคณะเดิม



4. ระยะเวลาที่ศึกษาให้นับแต่
วันที่ขึ้นทะเบียนเป็นนักศึกษา
ตามสังกัดคณะเดิม

การผันสภาพ การเป็นนักศึกษา



เสียชีวิต

ลาออก

ไม่ลงทะเบียนเรียน

ถูกให้ออก

ใช้เวลาศึกษาเกินกว่าสองเท่า
ของระยะเวลาที่กำหนด
ในหลักสูตรสาขาวิชา

ไม่ชำระค่าธรรมเนียม
เพื่อรักษาสภาพ

ผลการเรียนไม่เป็นไปตามที่กำหนด

ผลการเรียนไม่เป็นไปตามที่กำหนด คืออะไร?



ระยะเวลาที่เข้าศึกษา (ไม่นับภาคการศึกษาที่ลาพัก หรือถูกให้พักการศึกษา)	ระดับคะแนนเฉลี่ยสะสม		
ภาคการศึกษาแรกที่เข้าศึกษา	1.00 - 1.99	-	ต่ำกว่า 1.00
ภาคการศึกษาที่ 2 ที่เข้าศึกษา	1.25 - 1.99	-	ต่ำกว่า 1.25
ภาคการศึกษาที่ 3 เป็นต้นไป	-	1.50 - 1.99 รอบปีง 1	ต่ำกว่า 1.50
ภาคการศึกษาตัดจาก รอบปีง 1	-	1.70 - 1.99 รอบปีง 2	ต่ำกว่า 1.70
ภาคการศึกษาตัดจาก รอบปีง 2	-	1.90 - 1.99 รอบปีง 3	ต่ำกว่า 1.90
ภาคการศึกษาตัดจาก รอบปีง 3	-	-	ต่ำกว่า 2.00

- สถานะปกติ
- ก้าวะวิกฤต
- ถูกให้ออก หรือ Retire

แต่ **2กรณี** ของการผันสภาพนักศึกษา ที่สามารถขอคืนสภาพได้

โดยต้องทำหนังสือถึงอธิการบดี เพื่อขอคืนสภาพการเป็นนักศึกษา ในกรณีดังต่อไปนี้

1



ลงทะเบียนเรียนไม่ทันตาม
ระยะเวลาที่มหาวิทยาลัยกำหนด

2



ชำระค่าธรรมเนียมรักษาสภาพ
การเป็นนักศึกษาไม่ทันตามระยะเวลา
ที่มหาวิทยาลัยกำหนด

ทั้งนี้ทั้ง 2 กรณีต้องไม่พ้นกำหนด
ระยะเวลา 1 ปี นับจากวันที่ผันสภาพ
การเป็นนักศึกษา

สำเร็จการศึกษา



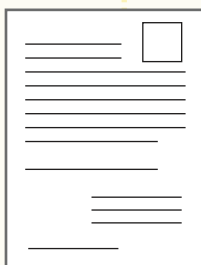
ขั้นตอนการขอสำเร็จการศึกษา

ผู้มีสิทธิ์ขอสำเร็จการศึกษา

คุณสมบัติ

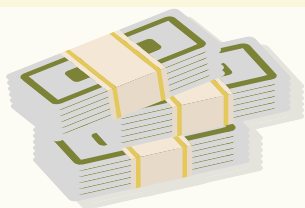
- 1 ศึกษาครบตามหลักสูตรสาขาวิชา และข้อกำหนดของคณะนั้น
- 2 มีหน่วยกิตสะสมไม่ต่ำกว่าที่หลักสูตรกำหนดและได้คะแนนเฉลี่ยสะสม **ไม่ต่ำกว่า 2.00**
- 3 ไม่ประพฤติขัดต่อระเบียบของมหาวิทยาลัย และต้องมีใบแสดงผลกิจกรรมเสริมหลักสูตรสาขาวิชาตามที่มหาวิทยาลัยกำหนด
- 4 ผ่านการทดสอบสมรรถนะตามเกณฑ์ที่มหาวิทยาลัยกำหนด
 - ด้านวิชาชีพ
 - ด้านภาษาอังกฤษ
 - ด้านสารสนเทศ (ICT)
 (สำหรับนักศึกษา ปี 2559 เป็นต้นไป)

ยื่นคำร้อง



นักศึกษาต้องยื่นคำร้องขอสำเร็จการศึกษาและขออนุมัติปริญญา **ต้องดำเนินการให้แล้วเสร็จภายในระยะเวลา 30 วัน** ในภาคการศึกษาที่คาดว่าจะสำเร็จการศึกษา

ชำระเงิน



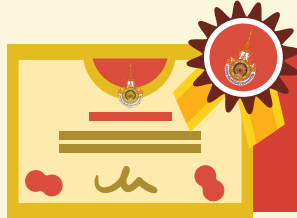
นักศึกษาที่สำเร็จการศึกษาต้องยื่นคำร้องขอขึ้นทะเบียนบัณฑิตเพื่อขอรับปริญญาพร้อม **ชำระเงินค่าขึ้นทะเบียนบัณฑิตจำนวน 1,500 บาท** ตามที่มหาวิทยาลัยกำหนด



การให้ปริญญาเทียบตินิยม และเหรียญเทียบตินิยม



นักศึกษาผู้มีสิทธิ์ได้รับอนุมัติปริญญาเทียบตินิยมต้องมีคุณสมบัติดังนี้



คุณสมบัติของผู้ที่จะได้รับ ปริญญาเทียบตินิยม

ใช้ระยะเวลาศึกษาอย่างมากไม่เกินจำนวนภาคการศึกษาตามที่
หลักสูตรสาขาวิชากำหนด

ไม่เคยลงทะเบียนเรียนซ้ำในรายวิชาใด

ไม่เคยลาพักการศึกษา (ยกเว้น ถูกเกณฑ์ หรือระดมเข้ารับราชการทหาร/
ได้รับทุนแลกเปลี่ยนนักศึกษาระหว่างประเทศ หรือทุนอื่นที่มหาวิทยาลัย
เห็นควร/ ประสมเหตุกษัตริย์หรือเจ็บป่วยต้องพักรักษาตัวตาม
คำสั่งแพทย์เป็นเวลาไม่เกินร้อยละ 20 ของระยะเวลาศึกษาทั้งหมด
โดยมีใบรับรองแพทย์)

ไม่เคยถูกลงโทษเนื่องจากความผิดทางวินัย

มีระดับคะแนนไม่ต่ำกว่า C ในทุกรายวิชาที่ศึกษา



ปริญญาเทียบตินิยมอันดับหนึ่ง

- 1 มีคุณสมบัติครบตามเกณฑ์ที่กำหนด
- 2 มีระดับคะแนนเฉลี่ยสะสม ไม่ต่ำกว่า 3.60

ปริญญาเทียบตินิยมอันดับสอง

- 1 มีคุณสมบัติครบตามเกณฑ์ที่กำหนด
- 2 มีระดับคะแนนเฉลี่ยสะสม ไม่ต่ำกว่า 3.25

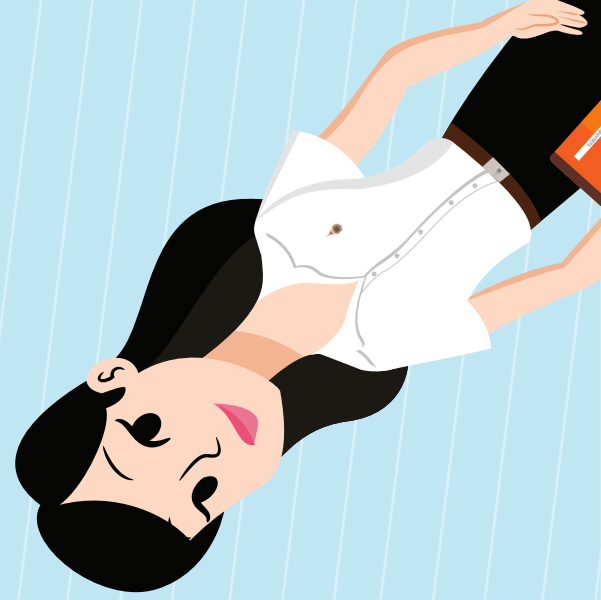
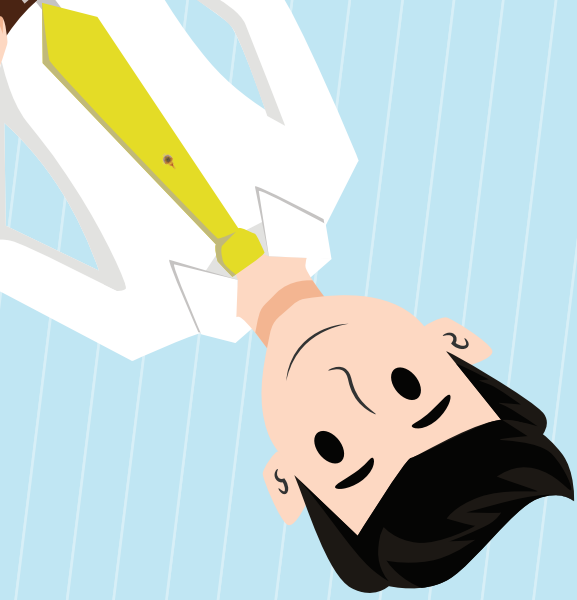


เทียบตินิยมเหรียญทอง

- 1 มีคุณสมบัติครบตามเกณฑ์ที่กำหนด
- 2 มีระดับคะแนนเฉลี่ยสะสมสูงสุดเป็นลำดับ 1
ของทุกหลักสูตรสาขาวิชาในคณะ

เทียบตินิยมเหรียญเงิน

- 1 มีคุณสมบัติครบตามเกณฑ์ที่กำหนด
- 2 มีระดับคะแนนเฉลี่ยสะสมสูงสุดเป็นลำดับ 2
ของทุกหลักสูตรสาขาวิชาในคณะ



หนังสือออนไลน์นี้เป็นส่วนหนึ่งของงานวิจัย
เรื่อง "การพัฒนาหนังสือออนไลน์โดยใช้เทคนิคอินโฟกราฟิก
เรื่องข้อบังคับมหาวิทยาลัยเทคโนโลยีราชมงคลศรีวิชัย
สำหรับนักศึกษาระดับปริญญาตรี"



จัดทำโดย

นายกรวิทย์ จันทรฟูล
นางสาวมณฑนรรห์ วัฒนกุล
นายปิติพงษ์ เกิดทิพย์

อาจารย์ประจำสาขาวิชาเทคโนโลยีสื่อสารมวลชน
คณะครุศาสตร์อุตสาหกรรมและเทคโนโลยี
มหาวิทยาลัยเทคโนโลยีราชมงคลศรีวิชัย